



NAV

ADÓZÁSI ÚTMUTATÓ VÉGZŐS DIÁKOKNAK

.....

ADÓZÁSI ÚTMUTATÓ VÉGZŐS DIÁKOKNAK

KEDVES VÉGZŐS DIÁK!

Ebben a tájékoztatóban összefoglaltuk számodra azokat az információkat, amik segíthetnek eligazodni az adózás világában, ha az iskola befejezése után dolgozni kezdesz vagy vállalkozást indítasz. Arról is olvashatsz, hogy mi a teendő, ha tanulmányaidat nem folytatod, de még nincs munkahelyed.

Annak, aki valamilyen jövedelmet szerez, adót kell fizetnie. Adózni kell például a munkabér, a vállalkozóként megszerzett bevétel és a megtakarítások nyeresége után. Adót csak akkor nem kell fizetned, ha törvény mondja ki egy adott jövedelem adómentességét. Bizonyos esetekben a fizetendő adó kedvezményekkel csökkenthető.

Bízunk benne, hogy az útmutató a hasznodra válik. Az adózáshoz, munkavégzéshez kapcsolódó, vastag, piros betűvel jelzett fogalmakat a tájékoztató végén elmagyarázzuk.

Nemzeti Adó- és Vámhivatal



TARTALOMJEGYZÉK

A) MAGYARORSZÁGI MUNKAVÉGZÉS, VÁLLALKOZÁS	4
1. TOVÁBBTANULÁS	4
1.1. Felsőoktatási tanulmányok.....	4
1.2. Munkavállalás tanulás mellett.....	4
1.2.1. Iskolaszövetkeze	4
1.2.2. Egyszerűsített foglalkoztatás (efo).....	5
1.2.3. Háztartási munka	5
2. MUNKAVÁLLALÁS	6
2.1. Munkaviszony	6
2.2. Megbízási jogviszony.....	6
2.3. A jövedelem bevallása	7
3. MIT KELL TUDNOD, HA SAJÁTVÁLLALKOZÁST INDÍTANÁL?	8
3.1. Mezőgazdasági őstermelő.....	8
3.1.1. Átalányadózás	8
3.1.2. Tételes költségelszámolás.....	8
3.1.3. 10 százalékos költséghányad	8
3.2. Egyéni vállalkozó	9
3.2.1. Átalányadózás	9
3.2.2. Kata – kisadózó vállalkozók tételes adója.....	10
3.2.3. Vállalkozói személyi jövedelemadó.....	10
3.3. Vállalkozás cég alapításával.....	12
4. A SZEMÉLYI JÖVEDELEMADÓ ALAPJÁT CSÖKKENTŐ KEDVEZMÉNYEK	13
4.1. 25 év alatti fiatalok kedvezménye.....	13
4.2. Személyi kedvezmény.....	13
4.3. Első házások kedvezménye.....	14
4.4. Családi kedvezmény.....	14
4.5. Adóalap-kedvezmények érvényesítése	15
B) KÜLFÖLDI ÉLET	16
MUNKAVÁLLALÁS KÜLFÖLDÖN	16
5. TOVÁBBTANULÁS	17
C) EGÉSZSÉGÜGYI SZOLGÁLTATÁSI JÁRULÉK	18

A) MAGYARORSZÁGI MUNKAVÉGZÉS, VÁLLALKOZÁS

Mit kell tudnod, ha továbbtanulsz, a tanulás mellett dolgozol, munkába állsz vagy esetleg vállalkozást indítanál? A következőkben összefoglaltuk azokat az információkat, amelyek hasznodra válnak, ha az érettségi után Magyarországon képzeled el a jövődet.

1. TOVÁBBTANULÁS

1.1. Felsőoktatási tanulmányok

Ha érettségi után nem vállalsz munkát, hanem a felsőoktatásban tanulsz tovább nappali tagozaton, akkor egészségügyi ellátást vehetsz igénybe, amíg a diákigazolványod érvényes, még akkor is, ha a tanulmányaidat szünetelteted. Ha viszont nem nappali tagozaton tanulsz, akkor **egészségügyi szolgáltatási járulékot** kell fizetned. Az ezzel kapcsolatos tudnivalókról a C) pontban olvashatsz bővebben.

1.2. Munkavállalás tanulás mellett

Tanulás mellett többféleképpen is végezheted munkát. Ezeket a lehetőségeket érdemes ismerned, mert az **adózás** attól függ, milyen formában végzed a munkát. Ha munkaviszonyban fogsz dolgozni, akkor olvasd el

a 2.1. pontban leírtakat, ha viszont vállalkozást indítanál, akkor erről a 3. pontban találsz hasznos információkat.

1.2.1. Iskolaszövetkeze

Ha nappali tagozatos diákként iskolaszövetkezet tagja vagy és így vállalsz munkát, akkor a keresetedből az iskolaszövetkezet csak 15 százalék **személyi jövedelemadót** von le. Ha nem vagy még 25 éves, akkor 2024-ben a havi béredből 576 601 forintig nem kell megfizetned a 15 százalék **személyi jövedelemadót** sem (*25 év alatti fiatalok kedvezménye*).

A kereseted után **járulékot** nem kell fizetni 25 éves korodig akkor sem, ha szünetelteted a tanulmányaidat. Ez viszont azzal jár, hogy ha megbetegszel, nem kapsz **táppénzt**, és a jövőbeli nyugdíjad megállapításakor sem számítják be az iskolaszövetkezeti munkavégzés időszakát.

NE FELEJTSD EL!

Ha iskolaszövetkezeti tagként végzel munkát, az adóévet követő év május 20-ig **személyi-jövedelemadó-bevallást** kell beadnod, mert **adóköteles jövedelmet** szereztél. Ezt a jövedelmedet az adóév után be kell vallanod, de március 15-től az ügyfélkapus eléréssel a eszja.nav.gov.hu oldalon megnézheted a NAV által elkészített **adóbevallási tervezetet**, ami tartalmazza az iskolaszövetkezet által fizetett juttatást is.



1.2.2. Egyszerűsített foglalkoztatás (efo)

Az egyszerűsített foglalkoztatás olyan határozott idejű munkaviszony, ami turisztikai idénymunkára (például idegenvezetés), illetve mezőgazdasági idénymunkára (például szüretelés) vagy alkalmi munkára (például árufeltöltés) létesíthető. Alkalmi munka a filmipari statisztaként végzett munka is.

Egyszerűsített foglalkoztatás alapján nem vagy **biztosított**, de nyugdíjra, baleseti egészségügyi szolgáltatásra és álláskeresési ellátásra jogosultságot szerzel.

Ha 2024-ben a napi munkabéred több, mint 15 951 forint, illetve, ha szakképesítést igénylő munkakörben dolgozol és a **munkabéred** több, mint 19 487 forint, akkor az említett összeg feletti rész után **személyi jövedelemadó**t kell fizetned és ezt az összeget az adóévet követő május 20-ig a **személyijövedelemadó-bevallás**odban is fel kell tüntetned.

Az egyszerűsített foglalkoztatásról részletesebben a **NAV** honlapján elérhető [46. számú információs füzetben](#) olvashatsz.

1.2.3. Háztartási munka

Háztartási munkavégzés kizárólag a mindennapi életvitelhez szükséges tevékenység lehet, mint például a házi tanítás (otthoni óraadás) vagy a gyermekfelügyelet. A háztartási munkával megszerzett **jövedelem** után nem kell **adót** fizetni, és azt bevallani sem kell. Ha csak háztartási alkalmazottként dolgozol, nem válsz **biztosítottá**, nem leszel jogosult **társadalombiztosítási ellátásokra**.

A háztartási munkáról részletesebben a **NAV** honlapján elérhető [47. számú információs füzetből](#) tájékozódhatsz.



Ha további információra lenne szükséged, a NAV Infóvonalán kérhetsz tájékoztatást (1819), illetve a NAV honlapján (nav.gov.hu) is találsz kapcsolódó információkat, de e-mailt is írhatasz a NAV honlapján lévő Kapcsolat menüponton keresztül.

2. MUNKAVÁLLALÁS

Ha érettségi után nem akarsz továbbtanulni, akkor munkaviszonyt létesíthetsz vagy megbízási szerződéssel is végezheted munkát. A munkavállaláshoz kapcsolódó tudnivalókat a következőkben foglaltuk össze.

2.1. Munkaviszony

Ha munkaviszonyban fogsz dolgozni, munkaszerződést kell kötnöd a munkáltatóddal, amelynek tartalmaznia kell a **munkabéredet** és a **munkakörödöt**. Ha napi 8 órában dolgozol (teljes munkaidő), a munkabéred nem lehet kevesebb, mint a havi **minimálbér** (2024-ben 266 800 forint), ha pedig szakképesítéshez kötött munkakört töltesz be, a havi **garantált bérminimum** (2024-ben 326 000 forint) összege.

Munkaviszonyban **biztosított** vagy, ezért **társadalombiztosítási járulékot** kell fizetned. A **járulékfizetés** alapján a társadalombiztosítási rendszer minden ellátására jogosult lehetsz (például **táppénz**, orvosi ellátás, nyugdíj). A munkáltatód a 15 százalékos **személyi jövedelemadó**t és a 18,5 százalékos **társadalombiztosítási járulékot** levonja a béredből. Bizonyos esetekben a személyi jövedelemadóból **adóalap-kedvezményt** vehetsz igénybe, ezekről a 4. pontban olvashatsz.

2.2. Megbízási jogviszony

Ha megbízási szerződést kötsz, akkor **önálló tevékenységből** származó jövedelmed keletkezik. Ilyenkor a **bevételek** és a **költségek** különbözete, vagyis a **jövedelem** után kell adózni.

A költségeket kétféleképpen számolhatod el:

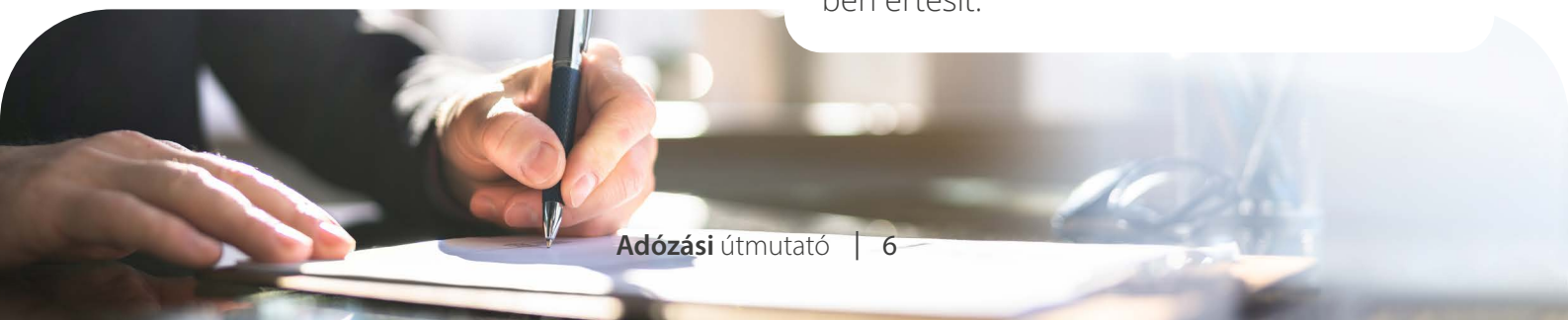
- minden költséget a kiadásaidról szóló számlák alapján számolsz el (tételes költségelszámolás), vagy pedig
- 10 százalékos költséghányadot alkalmazol, ilyenkor a jövedelem a bevételed 90 százaléka, ami nem csökkenthető tovább más költségekkel.

Egy adóéven belül csak az egyik módszert választhatod, ezt kell alkalmaznod minden önálló tevékenységből származó jövedelmed kiszámításakor.

A jövedelmed után 15 százalékos **személyi jövedelemadó-előleget** kell fizetned, amit a **kifizető** (megbízó) állapít meg és von le. Személyi jövedelemadó-kedvezmények – például a 25 év alatti fiatalokat megillető kedvezmény – a megbízási díj összegére is igénybe vehető, ezekről a 4. pontban olvashatsz.

Megbízási szerződés alapján csak akkor leszel **biztosított**, ha az adott havi jövedelmed eléri a **minimálbér** 30 százalékat (80 040 forintot), vagy 1 napra annak harmincad részét (2 668 forintot). Ha biztosított vagy, a megbízó a jövedelmedből 18,5 százalékos **társadalombiztosítási járulékot** von le.

Ha a havi jövedelmed alapján nem lennél biztosított, akkor a megbízó nem von le **járulékot** a megbízási díjból, viszont a **társadalombiztosítás ellátásaira** sem leszel jogosult. Ha nem vagy biztosított, és más jogcímen sem vagy jogosult **egészségügyi szolgáltatásra**, akkor **egészségügyi szolgáltatási járulékot** kell fizetned, amiről a **NAV** tájékoztató levélben értesít.



PÉLDA

Egy grafikai cég megbíz téged egy sportrendezvény plakátjának elkészítésével, amit 20 nap alatt kell elvégezned. A szerződés szerint a munkádért 200 000 forint megbízási díj jár. Ha a 10 százalékos költséghányadot alkalmazod, a jövedelmed a bevétel 90 százaléka, azaz 180 000 forint. Ebben az esetben a fizetendő adó összege (180 000 forint \times 15% =) 27 000 forint lesz. Ha a költségek tételes elszámolását választod, és a plakát elkészítéséhez szükséges eszközökről van 40 000 forint értékű számlád, akkor a jövedelmed (200 000 forint - 40 000 forint =) 160 000 forint, az adód pedig (160 000 forint \times 15% =) 24 000 forint lesz. A megbízási díj után a társadalombiztosítási járulékot is meg kell fizetni, mert a jövedelmed több, mint a minimálbér 30 százaléka.

Ha további információra lenne szükséged


Az önálló tevékenységgel kapcsolatos tudnivalókról bővebben tájékozódhatsz a NAV honlapján elérhető „Az önálló tevékenységből származó jövedelem és adózása” című [2. számú információs füzet](#)ből.

2.3. A jövedelem bevallása

A munkabérrel, megbízási díjjal a **személyi-jövedelemadó-bevallás**ban kell elszámolni az adóévet követő év május 20-ig. A NAV a **személyijövedelemadó-bevallás tervezetét** neked is elkészíti a rendelkezésére álló

adatok alapján, ezt március 15-étől ügyfélkapun érheted el a eszja.nav.gov.hu oldalon. A tervezet tartalmazza a munkaviszonyból, megbízásból származó jövedelmedet.

Ha a tervezet tartalmával egyetértesz, akkor elfogadhatod, vagy május 20-a után automatikusan bevallásoddá válik, azaz további teendőöd nincs. Ha nem értesz egyet a tervezet tartalmával, akkor javíthatod, kiegészítheted és a mentést követő beküldéssel kész a bevallásod.



Ha további információra lenne szükséged, a NAV Infóvonalán kérhetsz tájékoztatást (1819), illetve a NAV honlapján (nav.gov.hu) is találsz kapcsolódó információkat, de e-mailt is írhatasz a NAV honlapján lévő Kapcsolat menüponton keresztül.

3. MIT KELL TUDNOD, HA SAJÁT-VÁLLALKOZÁST INDÍTANÁL?

Ha úgy döntesz, hogy nem kötsz munkaszerződést, mert a saját elképzeléseidet önállóan akarod megvalósítani, akkor megteheted mezőgazdasági őstermelőként, **egyéni vállalkozóként**, **társas vállalkozóként**.

3.1. Mezőgazdasági őstermelő

Ha növénytermesztéssel, állattenyésztéssel szeretnél foglalkozni a saját gazdaságodban, akkor megteheted mezőgazdasági őstermelőként vagy őstermelők családi gazdaságának tagjaként. A mezőgazdasági őstermelőket a Nemzeti Agrárgazdasági Kamara (NAK) veszi nyilvántartásba, erről a honlapjukon találsz további információt (www.nak.hu/hatosagi-ugyek/ostermelo).

Ha az adóévi őstermelői **bevételed** kevesebb, mint az éves **minimálbér** 50 százaléka (2024-ben 1 600 800 forint), ez után nem kell **személyi jövedelemadót** fizetned.

Mezőgazdasági őstermelőként adózhatasz az általánadó szabályai szerint, vagy a **jövedelem** megállapításához választhatod a tételes költségelszámolást, vagy alkalmazhatod a 10 százalékos költséghányadot.

3.1.1. Átalányadózás

Ha az éves őstermelői bevételed nem több, mint az éves **minimálbér** tízszerese (2024-ben 32 016 000 forint), akkor átalányadózást alkalmazhatasz. Ekkor a bevételből 90 százalékos költséghányad vonható le, azaz a **bevétel** 10 százaléka lesz az általányban megállapított jövedelmed.

Az általányban megállapított jövedelemből adómentes az éves minimálbér 50 százalékát meg nem haladó összeg (2024-ben 1 600 800 forint), tehát adót csak az ezt meghaladó **jövedelem** után kell fizetni.

Például, ha az éves őstermelői bevételed 20 millió forint, akkor az általányban megállapított jövedelmed 2 millió forint, ezért csak 399 200 forint után kell **személyi jövedelemadót** fizetni.

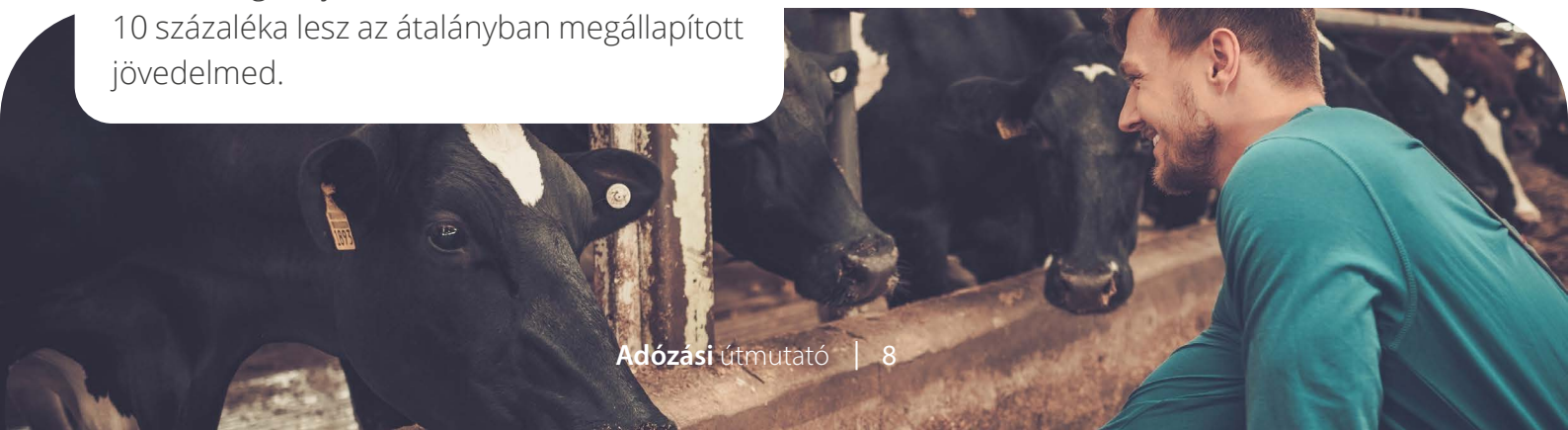
3.1.2. Tételes költségelszámolás

Őstermelőként alkalmazhatasz tételes költségelszámolást is. Ekkor a számlákkal igazolt, az igazolás nélkül elszámolható költségekkel és az értékcsökkenési leírással csökkentett őstermelői bevétel lesz a jövedelem.

3.1.3. 10 százalékos költséghányad

Ha ezt választod, akkor az őstermelői bevételed 90 százaléka a jövedelem, a kiadásokról szóló számlák alapján nem csökkentheted tovább a bevételedet más költségekkel.

Őstermelőként negyedévente kell megállapítanod az adóelőleg alapját, és a 15 százalékos **személyijövedelemadó-előleget** a negyedévet követő hónap 12-éig kell megfizetned. Az őstermelői jövedelmedről az adóévet követő év május 20-áig **személyijövedelemadó-bevallást** kell benyújtani, amit megtehetsz a **NAV** által elkészített **adóbevallási tervezet** kiegészítésével, vagy önállóan is benyújthatod az **szja-bevallásodat**.



Ha kizárólag őstermelői tevékenységet folytatsz, akkor őstermelőként **biztosított**á válsz és **társadalombiztosítási járulékot** kell fizetned. A **járulékfizetés** alapján a társadalombiztosítási rendszer valamennyi ellátására jogosult lehetsz (például **táppénz**, orvosi ellátás, nyugdíj).

A 18,5 százalékos társadalombiztosítási járulék alapja főszabályként a **minimálbér** 92 százaléka (2024-ben 245 456 forint). Emellett 13 százalékos **szociális hozzájárulási adót** is kell fizetned. A szociális hozzájárulási adófizetési kötelezettség függ az őstermelői bevételed nagyságától és az általad választott adózási módtól.

Ha további információra lenne szükséged

Az őstermelők adózásáról, járulék- és szociális hozzájárulási adó-fizetéséről bővebben tájékozódhatsz a **NAV** honlapján elérhető „A mezőgazdasági őstermelő adózása” című [6. számú információs füzetben](#).

3.2. Egyéni vállalkozó

Saját ötletedet, üzletedet **egyéni vállalkozó**-ként is megvalósíthatod. Ha egyéni vállalkozó szeretnél lenni, vagy a vállalkozással kapcsolatos ügyeidet intéznéd, a **NAV**-nál teheted meg. Az egyéni vállalkozással kapcsolatos ügyintézés kizárólag elektronikusan történik, ezért rendelkezned kell ügyfélkapuval. Az egyéni vállalkozói ügyeket – ideértve a bejelentkezést is – a www.mo.hu/szuf_fooldal elérhetőségen intézheted.

Egyéni vállalkozóként háromféle adózási mód közül választhatsz, amelyeknek célszerű mérlegelni az előnyeit és a hátrányait. Az átalányadózás és a kisadózó vállalkozók tételes adója egyszerűbb adózási módot jelent, mint a vállalkozói személyi jövedelemadó.

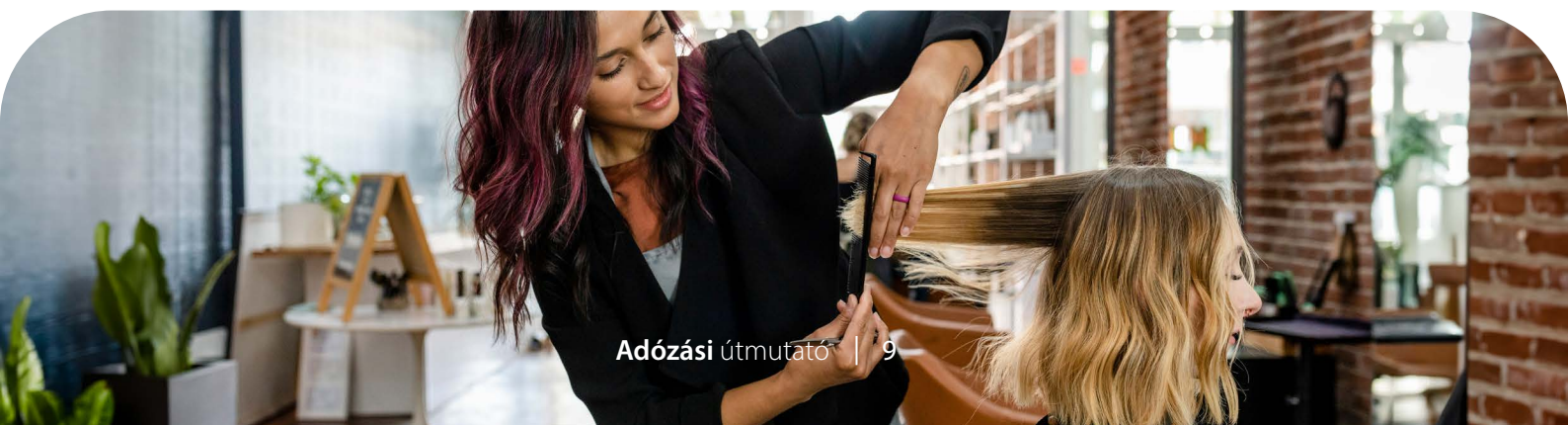
3.2.1. Átalányadózás

Átalányadózási módot akkor választhatsz, ha az adóévi egyéni vállalkozói bevételed nem több, mint az éves minimálbér tízszerese (2024-ben 32 016 000 forint). Ha kizárólag kiskereskedelmi tevékenységet folytatsz, akkor az értékhatár az éves minimálbér ötvenszerese (2024-ben 160 080 000 forint).

Attól függően, hogy milyen tevékenységet végzel, a **bevételed** 40, 80 vagy 90 százalékát számolhatod el **költségként**.

Az így megállapított **jövedelemből** – ez az átalányban megállapított jövedelem – adómentes az éves minimálbér ötven százalékát, azaz 2024-ben az 1 600 800 forintot meg nem haladó rész. Az ezt meghaladó jövedelem után 15 százalékos **személyi jövedelemadót** kell fizetned negyedévente, a negyedévet követő hónap 12-éig.

Az egyéni vállalkozóknak a személyi jövedelemadó mellett **társadalombiztosítási járulékot** és **szociális hozzájárulási adót** is kell fizetniük.



A 18,5 százalékos társadalombiztosítási járulék alapja az általánosan megállapított jövedelem, de havonta legalább a **minimálbér/garantált bérminimum**. A 13 százalékos szociális hozzájárulási adót pedig az általánosan megállapított jövedelem, de havonta legalább a minimálbér/garantált bérminimum 112,5 százaléka után kell megfizetned. A társadalombiztosítási járulék és a szociális hozzájárulási adó meghatározásánál figyelembe kell venni, hogy a jövedelemnek van adómentes része is.

3.2.2. Kata – kisadózó vállalkozók tételes adója

Egyéni vállalkozóként akkor lehetsz katás,

- ha főfoglalkozású vagy,
- a NAV által vezetett egyéni vállalkozói nyilvántartásban szerepelsz.

Például nem választhatod a katát, ha a vállalkozásod mellett heti 36 órában dolgozol, vagy közoktatási, szakképzési, felsőoktatási intézményben nappali tagozaton tanulsz.

Nem választhatod a kata szerinti adózást, ha bevételedet **kifizetőtől** (ideértve a külföldi kifizetőt) kapod.

Katás egyéni vállalkozóként havi 50 ezer forint tételes adót kell fizetned.

A kata megfizetése mellett nem kell személyi jövedelemadót, társadalombiztosítási járulékot és szociális hozzájárulási adót fizetned saját magad után, viszont alacsonyabb összegű társadalombiztosítási ellátásokra számíthatsz.

Ha a naptári év minden hónapjára meg kell fizetned a katát és a bevételed az adóévben a 18 millió forintot meghaladta, akkor a 18 millió forintot meghaladó rész után 40 százalékos adót is kell fizetned az adóévet követő év február 25-éig.

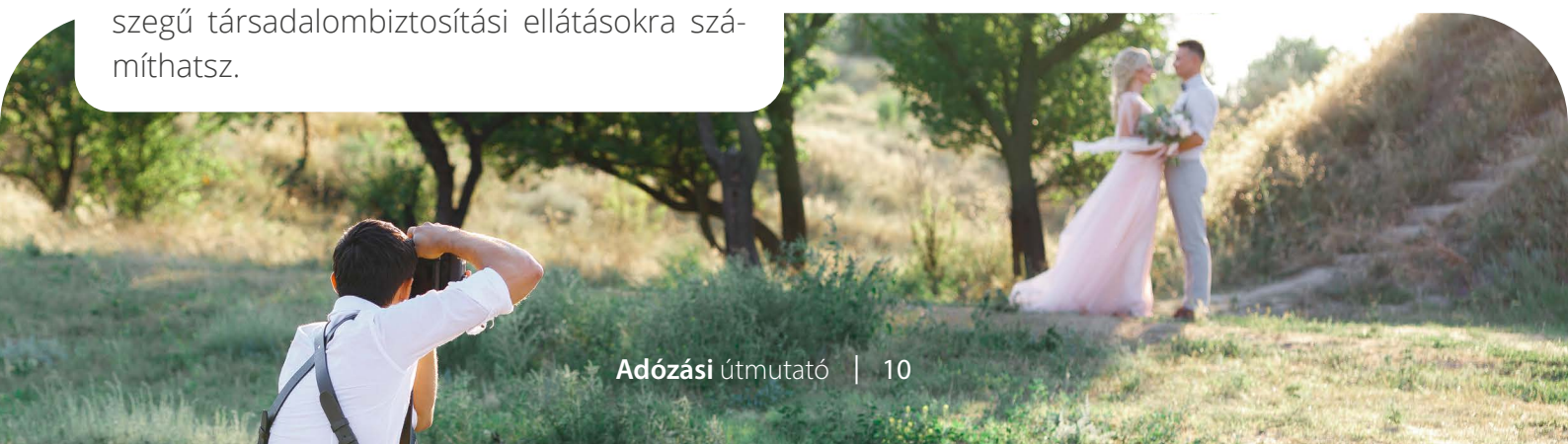
3.2.3. Vállalkozói személyi jövedelemadó

A vállalkozói jövedelem szerinti adózásnál a vállalkozói jövedelmet úgy kell megállapítani, hogy a vállalkozói bevételből levonod az elismert és igazolt költségeket.

A vállalkozói adóalap után 9 százalékos **adót** kell fizetni. Ha nyereséges a vállalkozásod, az adózott jövedelemből kell meghatározni az osztalékalapot, amelyet 15 százalékos **személyi jövedelemadó** és 13 százalékos **szociális hozzájárulási adó** terhel.

A vállalkozói **kivét** után 15 százalékos adót kell fizetni. A vállalkozói kivét, de havonta legalább a **minimálbér/garantált bérminimum** után 18,5 százalékos társadalombiztosítási járulékot kell fizetni. A szociális hozzájárulási adó alapja pedig a kivét, de havonta legalább a minimálbér/garantált bérminimum 112,5 százaléka.

A vállalkozói kivét után az adóelőleget negyedévente kell megfizetni, a negyedévet követő hónap 12-éig, a társadalombiztosítási járulékot és a szociális hozzájárulási adót pedig havonta, a tárgyhónapot követő hónap 12-éig.



Az egyéni vállalkozói adózási módok összehasonlítása:

2024	ÁTALÁNYADÓZÁS	VÁLLALKOZÓI SZEMÉLYI JÖVEDELEMADÓ	KATA
Választás feltétele	A bevétel nem haladhatja meg 2024-ben a 32 016 000 Ft-ot. Kiskereskedelmi tevékenység esetén: 2024-ben a 160 080 000 Ft-ot.	-	Főfoglalkozású, NAV által vezetett egyéni vállalkozói nyilvántartásban szereplő egyéni vállalkozó
Adó	A bevételből a tevékenység szerinti költséghányad levonásával megállapított jövedelem után 15% szja.	Kivét: 15% szja. Vállalkozói adó: 9% szja. Osztalék utáni adó: 15% szja.	Havi 50 ezer forint + 40%, a 18 millió forintot meghaladó teljes évi bevétel felett.
Kedvezmények	Az átalányban megállapított jövedelem 1 600 800 forintig adómentes, a felettes összeg csökkenthető az adóalap-kedvezményekkel	A kivét összege csökkenthető az adóalap-kedvezményekkel.	Kedvezmény nem érvényesíthető.

Ha átalányadózást alkalmazol vagy a vállalkozói személyi jövedelemadó szerint adózol, a jövedelmedről az adóévet követő év május 20-ig személyijövedelemadó-bevallást kell benyújtani. Ezt megteheted a **NAV** által elkészített adóbevallási tervezet kiegészítésével vagy önállóan is benyújthatod az **szja-bevallás**odat.

Ha az egyéni vállalkozásod mellett van munkaviszonyod vagy más **kifizető**től származó jövedelmed, akkor a NAV neked is elkészíti a rendelkezésére álló adatok alapján az adóbevallási tervezetet, amit elérhetsz az ügyfélkapun keresztül. A tervezetet ki kell egészítened az egyéni vállalkozói jövedelmed levezetésével, kivéve, ha katás vagy.

A katás vállalkozóknak a 'KATA nyomtatvány kitöltésével és beküldésével kell eleget tenniük a bevallási és szükség esetén fizetési kötelezettségüknek, az adóévet követő év február 25-ig.

Ha további információra lenne szükséged

A kezdő egyéni vállalkozókat a NAV Mentor Programmal segíti, amelyről többet tudhatsz meg a következő linken:

www.nav.gov.hu/adozas-mindenkinek/vallalkozas/Mentor-Program—a-kezdo-vallalkozasok-tamogatasa

Az egyéni vállalkozók adózásáról és az egyéb kötelezettségekről, mint például a számlázás és a nyilvántartások vezetése, bővebben tájékozódhatsz a NAV honlapján elérhető

- „Egyéni vállalkozók szja- és járulék-kötelezettsége” című **3. számú információs füzet**ből, és
- a „**Kisadózó vállalkozók tételes adója (új kata)**” című 99. számú információs füzetből.

3.3. Vállalkozás cég alapításával

Lehetőség van arra is, hogy egyedül vagy üzlettársaddal együtt gazdasági társaságot, azaz céget alapíts. Ehhez szakember segítségét is igénybe kell vened (például ügyvéd, könyvelő). A vállalkozás fő szabály szerint a számviteli törvény alapján végzi a könyvelését, az **adózását** pedig a társasági adóról és az osztalékadóról szóló törvény szerint teljesíti. A feltételek megléte esetén azonban egy vállalkozás a kiva (kisvállalati adó) adóalanyaként is teljesítheti adókötelezettségét.

A társas vállalkozás magánszemély tagjaként a személyes közreműködésért kapott díjazás nem önálló tevékenységből származó jövedelemként válik adókötelessé, hasonlóan a munkaviszonyból származó jövedelemhez. A munkaviszonyból származó jövedelem adókötelezettségéről a 2.1. pont alatt olvashatsz bővebben.


A társas vállalkozás tagja alapvetően háromféle jogviszonyban végezhet munkát a társaságban: munkaviszonyban, megbízási jogviszonyban vagy tagsági jogviszonyban. A társas vállalkozás tagjai után fizetendő járulék

meghatározása attól függ, hogy milyen jogviszonyban végeznek munkát a társas vállalkozásban. A társas vállalkozást a tagjainak kifizetett díjazás után főszabály szerint szociális hozzájárulási adó is terheli.

Ha további információra lenne szükséged

A társas vállalkozások adózásáról, valamint a járulékfizetésről és a **szociális hozzájárulási adóról** bővebben tájékozódhatsz a **NAV** honlapján elérhető

- „A társasági adó legfontosabb szabályai” című [41. számú információs füzet](#)ből,
- „A társas vállalkozások, társas vállalkozók, gazdasági társaságok vezető tisztségviselőinek járulék- és szociális hozzájárulási adó-fizetése” című [12. információs füzet](#)ből,
- „A kisvállalati adó szabályozása” című 92. számú információs füzetből és
- a „Kisadózó vállalkozók tételes adója (új kata)” című [99. számú információs füzet](#)ből.



Ha további információra lenne szükséged, a NAV Infóvonalán kérhetsz tájékoztatást (1819), illetve a NAV honlapján (nav.gov.hu) is találsz kapcsolódó információkat, de e-mailt is írhat a NAV honlapján lévő Kapcsolat menüponton keresztül.

4. A SZEMÉLYI JÖVEDELEMADÓ ALAPJÁT CSÖKKENTŐ KEDVEZMÉNYEK

Az **összevont adóalap** terhére különböző **adóalap-kedvezményeket** érvényesíthetsz, ha azokra jogosult vagy. Ezeket a kedvezményeket tehát az adóalapból (például a munkabérből) lehet levonni, így végeredményben kevesebb adót kell fizetned.

Ezek a következők:

- négy vagy több gyermeket nevelő anyák kedvezménye,
- 25 év alatti fiatalok kedvezménye,
- 30 év alatti anyák kedvezménye,
- személyi kedvezmény,
- első házások kedvezménye és
- családi kedvezmény.

Ezek közül a következő négygel érdemes megismerkedned:

4.1. 25 év alatti fiatalok kedvezménye

Erre a kedvezményre akkor vagy jogosult, ha még nem vagy 25 éves. A kedvezményt utoljára abban a hónapban veheted igénybe, amikor betöltöd a 25. életévedet.

A kedvezmény például a következő jövedelmekre érvényesíthető:

- **munkabér**,
- iskolaszövetkezettől kapott díjazás,
- az egyéni vállalkozó **vállalkozói kivétje** vagy átalányban megállapított jövedelme,
- őstermelésből származó jövedelem,
- megbízási szerződés alapján fizetett összeg.

2024-ben a kedvezmény havi összege 576 601 forint. Az 576 601 forintot el nem érő havi jövedelem után nem kell személyi jövedelemadót fizetni.

Például, ha 25 év alatti fiatalként munkába állsz és a havi **bruttó béred** 600 ezer forint, akkor ebből 576 601 forint mentes az adó alól, a fennmaradó 23 399 forint viszont adóköteles.

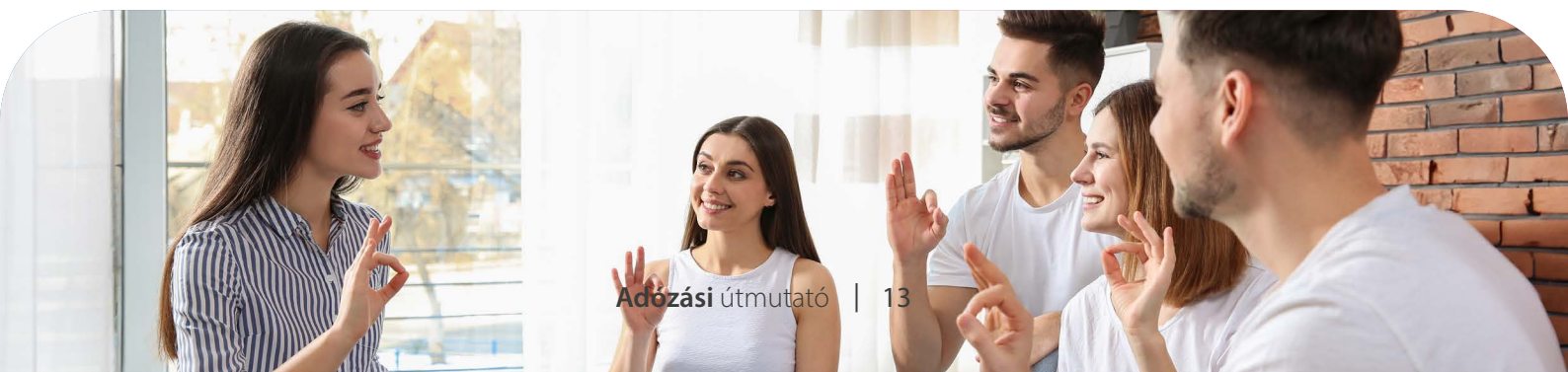
A kedvezmény érvényesítését nem kell kérni, azt a munkáltatónak, **kifizetőnek** automatikusan érvényesítenie kell. Ha viszont nem kéred (például azért, hogy év végén a bevalás benyújtásakor egy összegben kapd meg a kedvezményt), vagy csak részben kéred a kedvezmény érvényesítését, akkor erről a munkáltatód felé nyilatkoznod kell.

4.2. Személyi kedvezmény

Személyi kedvezményre jogosult, aki

- a súlyos fogyatékoságnak minősülő betegségekről szóló 335/2009. (XII. 29.) Korm. rendeletben felsorolt betegségek valamelyikében szenved, vagy
- rokkantsági járadékban, vagy
- fogyatékosági támogatásban részesül.

A személyi kedvezmény összege jogosultsági hónaponként a **minimálbér** egyharmadának száz forintra kerekített összege, azaz 2024-ben havi 88 900 forint. Ha a jogosultság a teljes adóévben fennáll, akkor a teljes évre 1 066 800 forinttal csökkenthető az összevont adóalap. Adóban kifejezve ez 160 020 forint.



4.3. Első házások kedvezménye

Az első házások kedvezményére a házasságkötés utáni 24 hónapban a házastársaddal közösen vagy jogosult, de csak akkor, ha valamelyikőtöknek ez az első házassága. Nem érvényesíthető tovább a kedvezmény, ha a házassági életközösség megszűnik, például elváltok.

A kedvezmény havi összege 33 335 forint, vagyis havi 5000 forinttal többet kapsz kézhez a fizetésedből. Ezt a kedvezményt ketten együtt a választásotok szerinti megosztásban vehetitek igénybe, év közben a **személyijövedelemadó-előleg** megállapításánál, adóelőleg-nyilatkozat alapján vagy év végén a **személyijövedelemadó-bevallás**ban.

4.4. Családi kedvezmény

Ha családi kedvezményre vagy jogosult, akkor a kedvezmény összegével csökkentheted az összevont adóalapodat.

Például akkor vagy jogosult a családi kedvezményre, ha

- várandós nő, vagy várandós nő házastársa vagy, de csak a várandósság 91. napjától,
- saját gyermekedet neveled egyedül vagy
- házastársaddal, élettársaddal, házastársad gyermekét közösen nevelitek.

A kedvezményezett eltartottak után érvényesíthető családi kedvezmény havi összege:

- 1 eltartott gyermeknél: 66 670 forint;
- 2 eltartott gyermeknél: 133 330 forint;
- 3 (és minden további) eltartott gyermeknél: 220 000 forint.

A tartósan beteg, illetve súlyosan fogyatékos személynek minősülő kedvezményezett eltartott gyermek után jogosultsági hónaponként a kedvezmény havi 66 670 forinttal emelt összegben vehető igénybe.

Például, ha egy gyermeket neveltek a házastársaddal, akkor havonta 66 670 forint kedvezményt érvényesíthettek közösen, ami 10 000 forint nettó összeget jelent. Ha a család tovább bővül és még egy gyermeketek lesz, akkor $2 \times 133\,330 = 266\,660$ forint kedvezményt vehettek igénybe havonta.



4.5. Adóalap-kedvezmények érvényesítése

Ha adóalap-kedvezményre vagy jogosult, és a jövedelmedet munkáltatótól, kifizetőtől kapod, akkor – a 25 év alatti fiatalok kedvezménye kivételével – a kedvezményt úgy érvényesítheted, ha adóelőleg-nyilatkozatot teszel még a kifizetés előtt, mezőgazdasági őstermelő, egyéni vállalkozó vagy, akkor az adóelőleg megállapításakor veheted figyelembe az adóalap-kedvezményeket, az **adóalap-kedvezményeket** év végén a bevallásodban is érvényesítheted.

Ha további információra lenne szükség

Az adóalap-kedvezményekről bővebben tájékozódhatsz a **NAV** honlapján elérhető „Sza-adóalap-kedvezmények” című [73. számú információs füzet](#)ből.



Ha további információra lenne szükség, a NAV Infóvonalán kérhetsz tájékoztatást (1819), illetve a NAV honlapján (nav.gov.hu) is találsz kapcsolódó információkat, de e-mailt is írhat a NAV honlapján lévő Kapcsolat menüponton keresztül.

B) KÜLFÖLDI ÉLET

MUNKAVÁLLALÁS KÜLFÖLDÖN

Adózás

Ha külföldön vállalsz munkát, akkor az adófizetési kötelezettséged aszerint alakul, hogy a **jövedelem** forrása szerinti országgal kötött-e Magyarország **kettős adóztatás elkerüléséről szóló egyezményt** (a továbbiakban: Egyezmény).

A munkaviszonyból, megbízási szerződésből származó jövedelmet általában a munkavégzés helye szerinti állam adóztathatja az Egyezmények szerint, így, ha külföldön vállalsz munkát, valószínű, hogy a külföldi államban kell **adó**t fizetned, nem pedig Magyarországon.

Ha olyan államban vállalsz munkát, amellyel Magyarországnak nincs a kettős adóztatás elkerüléséről szóló Egyezménye (a továbbiakban: nem egyezményes állam), akkor a jövedelem adóztatására mindkét államnak joga van. Ha a **nem egyezményes államból származó**, összevont adóalapba tartozó jövedelem után a jövedelemszerzés helye szerinti külföldi államban is fizetnél személyi jövedelemadót (és ez nem jár vissza), akkor **a Magyarországon fizetendő személyi jövedelemadó összegét csökkenti a külföldön, a jövedelemszerzés helye szerinti államban megfizetett adó 90 százaléka**, de legfeljebb e jövedelem adóalapjára az adó mértékével (15 százalékkal) megállapított adó.

Ha további információra lenne szükséged

A külföldről származó jövedelem adózásával kapcsolatban bővebben tájékozódhatsz a

NAV honlapján elérhető „Magánszemélyek külföldről származó jövedelme” című [4. számú információs füzet](#)ből.

Társadalombiztosítás

Ha más **EGT-tagállamba**, Svájcba vagy olyan államba mész dolgozni, amellyel Magyarországnak szociális biztonsági egyezménye van, és emiatt külföldön egészségbiztosítási ellátásra leszel jogosult, akkor ezt 15 napon belül be kell jelentened az egészségbiztosítóhoz (**NEAK**).

A külföldi biztosítási jogviszony bejelentése után a tajszámodat ideiglenesen érvénytelenítik. Ennek az az oka, hogy a külföldi egészségbiztosítási ellátásra való jogosultság miatt már nem a magyar biztosításod alapján veheted igénybe belföldön például az orvosi ellátást.

Ilyenkor Magyarországon nem kell egészségügyi szolgáltatási járulékot fizetned.

A bejelentésről az egészségbiztosítóhoz, az igazolásról, a nyomtatványról a NEAK honlapján (neak.gov.hu) tájékozódhatsz:

Főoldal > Felső menü > Lakosságnak > Ellátás Magyarországon > Jogosultság az ellátásra > Külföldön munkát vállalók bejelentése

Ha nem egyezményes államban vállalsz munkát és továbbra is belföldi maradsz, akkor itt hon egészségügyi szolgáltatási járulékot kell fizetned, amiről a **NAV** tájékoztató levélben értesít.

Az **egészségügyi szolgáltatási járulék**kal kapcsolatban bővebben tájékozódhatsz a NAV honlapján elérhető „Az egészségügyi szolgáltatási járulék” című [91. számú információs füzet](#)ből.

5. TOVÁBBTANULÁS

Adómentes juttatásnak minősül a külföldi tanulmányútra, tanulmányra ösztöndíj címén, valamint a külföldről kapott ösztöndíj is (vagyis a külföldi oktatási intézményben folytatott tanulmányra külföldi kifizető által folyósított összeg).

Ha külföldön tanulsz tovább, akkor az egészségügyi szolgáltatásra való jogosultságod tisztázása érdekében fordulj a **NEAK**-hoz.

Ha a NEAK adatszolgáltatása szerint **egészségügyi szolgáltatási járulékot** kell fizetned, erről a NAV levélben tájékoztat téged. Az egészségügyi szolgáltatási járulék összege évente változik, ez az összeg 2024-ben havi 11 300 forint, napi 380 forint.



Ha további információra lenne szükséged, a NAV Infóvonalán kérhetsz tájékoztatást (1819), illetve a NAV honlapján (nav.gov.hu) is találsz kapcsolódó információkat, de e-mailt is írhatasz a NAV honlapján lévő Kapcsolat menüponton keresztül.

C) EGÉSZSÉGÜGYI SZOLGÁLTATÁSI JÁRULÉK

Ha úgy döntesz, hogy a tanulmányaid befejeztével még egy ideig nem dolgozol, a következőket kell tudnod.

Ha tanulmányaidat nem folytatod tovább és nem válsz **biztosítottá** (például nem vállalsz munkát), és az egészségügyi szolgáltatásra más jogcímen sem leszel jogosult, a diákigazolványod érvényességi idejét követő 45. nap után (jellemzően az adott év december 15-e után) egészségügyi szolgáltatási járulékot kell fizetned, amiről a **NAV** levélben tájékoztat téged.

Az egészségügyi szolgáltatási járulék összege évente változik, ez az összeg 2024-ben havi 11 300 forint, napi 380 forint.

Az egészségügyi szolgáltatási járulékot csekken, átutalással vagy bankkártyával a NAV ügyfélszolgálatain, illetve az ügyfélkapun keresztül tudod befizetni.

Ha biztosítottá válsz (például Magyarországon vagy egy uniós tagállamban állsz munkába), akkor a továbbiakban nem kell egészségügyi szolgáltatási járulékot fizetned. Szintén nem kell egészségügyi szolgáltatási járulékot fizetned, ha felsőoktatási intézményben nappali rendszerű képzésben folytatod tanulmányaidat, vagy más jogcímen válsz **egészségügyi szolgáltatásra jogosulttá** (például gyesben részesülsz).

Ha további információra lenne szükséged

Az egészségügyi szolgáltatási járulékkal kapcsolatban bővebben tájékozódhatsz a NAV honlapján elérhető „Az egészségügyi szolgáltatási járulék” című [91. számú információs füzet](#)ből.

Ha további információra lenne szükséged, a NAV Infóvonalán kérhetsz tájékoztatást (1819), illetve a NAV honlapján (nav.gov.hu) is találsz kapcsolódó információkat, de e-mailt is írhat a NAV honlapján lévő Kapcsolat menüponton keresztül.